

Перед первым использованием прибора следует прочесть инструкцию по эксплуатации.

Установка Home Connect

Рекомендация: Подключите прибор к мобильному устройству. С помощью приложения Home Connect можно удобно выполнять все настройки.

1. Установите приложение Home Connect на мобильном устройстве и следуйте указаниям.
2. При помощи приложения Home Connect сканируйте QR-код.



Обзор настроек степени жесткости воды

Здесь приводится обзор настраиваемых значений степени жесткости воды. Таблицу с местными единицами см. в инструкции по эксплуатации.

Диапазон жесткости	ммоль/л	Устан. значение
мягкая	0—1,1	0 - 6
мягкая	1,2—1,4	7 - 8

средняя	1,5—1,8	9 - 10
средняя	1,9—2,1	11 - 12
средняя	2,2—2,9	13 - 16
жесткая	3,0—3,7	17 - 21
жесткая	3,8—5,4	22 - 30
жесткая	5,5 - 8,9	31 - 50

Настройка системы умягчения воды

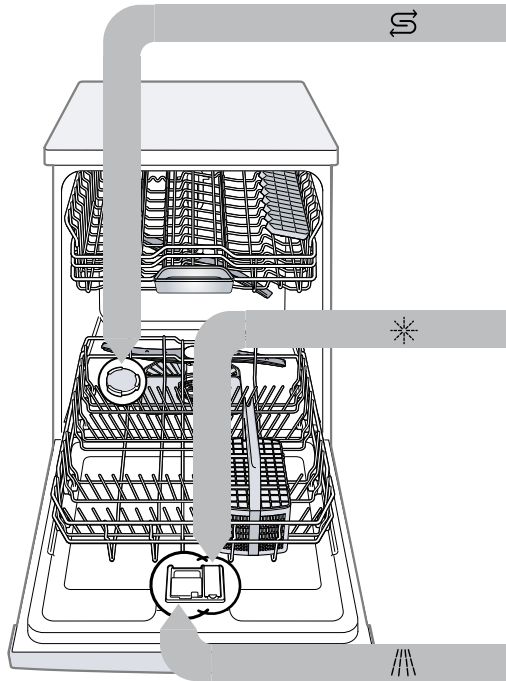
1. Нажмите
2. Чтобы открыть базовые установки, нажимайте прим. 3 секунды.
3. Нажимайте , пока на дисплее не появится "Жесткость воды".
4. Нажимайте или , пока не будет установлена нужная степень жесткости воды.
5. Для сохранения установок в памяти нажимайте прим. 3 секунды.

Программы

Данные по программам были получены в лабораторных условиях по европейскому стандарту EN 60436. Значения расхода зависят от выбранной программы и дополнительных функций. При выключенной системе ополаскивания или при нехватке ополаскивателя время работы изменяется.

Программа	1) Продолжительность [ч:мин]	2) Электроэнергия [кВт·ч]	3) Вода [л]
AUTO Авто 35-45°	1) 1:40 - 1:55 2) 0,780 - 0,850 3) 11,0 - 13,6		
AUTO Авто 45-65°	1) 2:10 - 2:30 2) 1,050 - 1,300 3) 7,0 - 15,5		
AUTO Авто 65-75°	1) 3:55 2) 0,725 3) 9,5		
Эко 50°	1) 0:35 ¹ 2) 0,710 3) 10,5		
быстро	1) 2:10 2) 1,350 3) 15,0		
Мойка машины	1) 0:15 - 0:15 2) 0,050 - 0,050 3) 4,0 - 4,0		
функция персонализации	3) 4,0 - 4,0		

¹ половина обычной загрузки

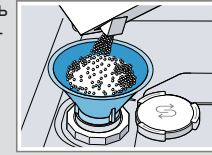


Загрузка специальной соли

Во избежание повреждений прибора специальную соль нужно засыпать в контейнер только непосредственно перед началом программы.

1. Отвинтите крышку контейнера для специальной соли и снимите ее.
2. При первом вводе в эксплуатацию: заполните контейнер водой до краев.

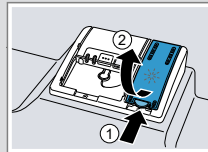
3. Засыпьте специальную соль в контейнер. Вода вытесняется из контейнера и вытекает. Ни в коем случае не добавляйте моющее средство.



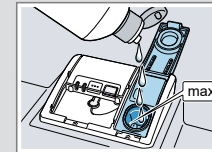
4. Установите крышку на контейнер и закрутите ее.

Заполнение ополаскивателем

1. Нажмите на язычок у края крышки контейнера для ополаскивателя ① и поднимите крышку ②.



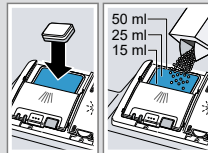
2. Залейте ополаскиватель до отметки «max».



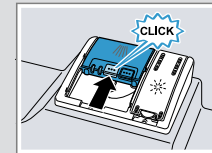
3. Закройте крышку контейнера для ополаскивателя. ✓ Крышка фиксируется со щелчком.

Заполнение моющим средством

1. Заполните сухую камеру моющим средством.



2. Закройте крышку камеры для моющего средства. ✓ Крышка фиксируется со щелчком.



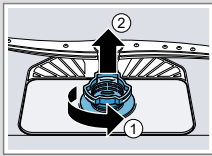
Пользование прибором

1. Разместите посуду в машине. Мойте в посудомоечной машине только пригодную для этого посуду. Удаляйте с посуды крупные остатки пищи. Убедитесь, что распылительные ко-
ромысла могут свободно вращаться.
2. Добавьте моющее средство.
3. Включите прибор .
4. Установите программу.
5. Запустите программу Start.
6. По окончании программы выгрузите посуду.
7. Чтобы прервать программу, примерно на 4 с нажмите Reset 4 sec.. Программа прерывается и будет окончена примерно через 1 минуту.

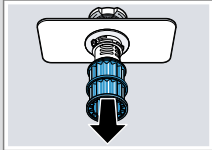
Очистка фильтров

1. После каждого мытья посуды фильтры следует проверять на наличие в них остатков пищи.

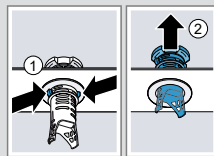
2. Поверните фильтр грубой очистки против часовой стрелки ① и извлеките фильтрующую систему ②.



3. Выньте микро-фильтр движением вниз.



4. Сожмите стопорные выступы ① и выньте фильтр грубой очистки движением вверх.



5. Промойте фильтрующие элементы проточной водой.

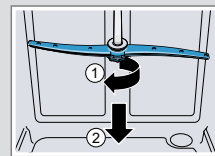
6. Выполните сборку фильтрующей системы.

7. Вставьте фильтрующую систему в прибор и поверните фильтр для грубой очистки по часовой стрелке.

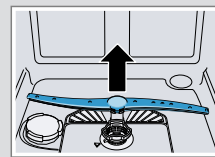
Учтите, что маркировки в виде стрелок должны располагаться друг напротив друга.

Очистка распылительных коромысел

1. Отвинтите верхнее распылительное коромысло ① и снимите его, потянув вниз ②.



2. Снимите нижнее распылительное коромысло, потянув вверх.



3. Под проточной водой проверьте выходные отверстия распылительных коромысел на отсутствие засорений и, если нужно, удалите посторонние предметы.

4. Установите нижнее распылительное коромысло.

✓ Оно фиксируется со щелчком.

5. Установите верхнее распылительное коромысло и прочно прикрутите.

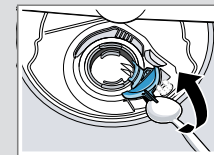
Очистка откачивающего насоса

1. Отсоедините прибор от электросети.

2. Выньте фильтрующую систему.

3. Вычерпайте имеющуюся воду.

4. Извлеките крышку насоса с помощью ложки и возьмитесь за язычок.

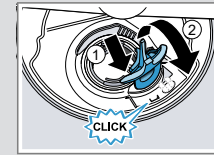


5. Приподнимите крышку насоса, направив ее наискось вовнутрь, и снимите.

6. Удалите остатки пищи и посторонние тела в области крыльчатки.

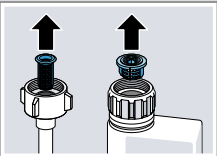
7. Вставьте крышку насоса ① и прижмите ее вниз ②.

✓ Крышка насоса фиксируется со щелчком.



8. Установите фильтрующую систему.

Устранение неисправностей

Неисправность	Причина и устранение неисправностей
E:3200 или индикатор подачи воды светится.	Подводящий шланг перегнут. ▶ Проложите подводящий шланг без изгибов. Водопроводный кран закрыт. ▶ Откройте водопроводный кран.
	Водопроводный кран заклинило или он забит накипью. ▶ Откройте водопроводный кран. Количество воды, протекающей при открытой подаче воды, должно составлять не менее 10 л/мин.
	Засорены фильтры на подключении к водопроводной сети шланга подачи воды или системы AquaStop. 1. Выключите прибор. 2. Выньте штепсельную вилку из розетки. 3. Закройте водопроводный кран. 4. Отвинтите патрубок подключения к водопроводу. 5. Выньте фильтр из подводящего шланга.
	
	6. Очистите фильтр. 7. Вставьте фильтр в подводящий шланг. 8. Привинтите патрубок подключения к водопроводу. 9. Проверьте патрубок подключения к водопроводу на герметичность. 10. Подключите электропитание. 11. Включите прибор.

Неисправность	Причина и устранение неисправностей
E:9240 светится.	Фильтры загрязнены или засорены. ▶ Очистите фильтры.
E:6102 светится.	Откачивающий насос заблокирован. ▶ Очистите откачивающий насос. Крышка откачивающего насоса не закреплена ▶ Зафиксируйте крышку откачивающего насоса надлежащим образом.
	Остатки пищи на посуде. Предметы посуды расположены слишком близко друг к другу или корзина переполнена. 1. Размещайте посуду с достаточным расстоянием между предметами. Струи воды должны достигать поверхности посуды. 2. Избегайте прилегания предметов друг к другу.
	Вращение распылительного коромысла заблокировано. ▶ Размещайте посуду таким образом, чтобы не препятствовать свободному вращению распылительного коромысла.
	Засорились форсунки в распылительном коромысле. ▶ Очистите распылительные коромысла.
	Фильтры загрязнены. ▶ Очистите фильтры.
	Фильтры вставлены неправильно и/или не зафиксированы. 1. Установите фильтры надлежащим образом. 2. Зафиксируйте фильтры.

Неисправность	Причина и устранение неисправностей
Остатки пищи на посуде.	Выбрана слишком слабая программа мытья. ▶ Выберите более интенсивную программу мытья. ▶ Адаптируйте чувствительность сенсорной системы.
Удаляемые разводы находятся на на стекле, стекле с металлическим отливом и столовых приборах.	Настроено слишком большое количество добавляемого ополаскивателя. ▶ Настройте систему ополаскивания на более низкий уровень. Не заполнен ополаскиватель. ▶ Залейте ополаскиватель.
Следы ржавчины на столовых приборах.	Столовые приборы недостаточно устойчивы к воздействию коррозии. Лезвия ножей чаще подвержены коррозии. ▶ Используйте нержавеющие столовые приборы. Столовые приборы ржавеют и в том случае, если вместе с ними моются ржавеющие предметы. ▶ Не мойте ржавеющие предметы.
Остатки моющего средства находятся в камере для моющего средства или в подставке для таблеток моющего средства.	Распылительные коромысла были заблокированы предметами посуды, поэтому моющее средство не смывается. ▶ Убедитесь в том, что распылительные коромысла не заблокированы и могут свободно вращаться.